

# 地元企業の景況 第88号

郡上市八幡町新町961番地  
八幡信用金庫  
業務部  
TEL(0575)65-3125  
FAX(0575)66-2252

## <業況判断>

### 今期悪化、来期は小幅ながら改善の見通し

#### I 今期(平成29年1~3月期)

1. 今期の業況判断D.I.は▲26.3と前期(平成28年10~12月期)▲23.1に比べ3.2ポイントの悪化。
2. 業種別では小売業、不動産業で改善、卸売業、サービス業、建設業で横ばいも、製造業、飲食業、農業で悪化となった。

#### II 来期(平成29年4~6月期)

1. 来期の業況判断D.I.は▲24.6と今期▲26.3に比べ1.7ポイントの小幅な改善予想。
2. 業種別では卸売業、飲食業で改善、製造業、小売業、建設業、農業で横ばいも、サービス業、不動産業で悪化予想。

業況判断図(業種ごとの業況を表情図で示しました。)

業種	時期 前期 H28年 10~12月	今期 H29年 1~3月	来期 H29年 4~6月
製造業			
卸売業			
小売業			
飲食業			
サービス業			
建設業			
不動産業			
農業			
全業種			

DI<▲30	▲30≤DI<▲15	▲15≤DI<0	0≤DI<15	15≤DI<30	30≤DI

## 調査概要

- 調査目的 郡上市・下呂市・高山市・大野郡白川村の当金庫取引先の景気動向
- 調査対象 当金庫取引先 230先  
(郡上市201社 下呂市17社 高山市・大野郡白川村12社)
- 調査時期 平成29年1月1日~3月31日
- 調査時点 平成29年3月31日時点
- 回収状況 配付数 230先(うち回収数175先) 回収率 76.1%
- 調査項目 (1)業況判断 (2)売上高・受注額 (3)採算水準 (4)資金繰り  
(5)製品(商品)在庫 (6)設備投資 (7)経営上の問題点 (8)業況の回復時期
- 補足調査 製造業、小売業の「売上高」「受注額」「業況判断」の前年同期との比較
- 参考資料 有効求人倍率について
- 調査方法並びに注意事項
- ・アンケート項目毎の増加(上昇・好転等)企業割合と減少(低下・悪化等)企業割合の差による数値判断…D.I.(ディフュージョン・インデックス)
  - ・数値のほかグラフも掲載致しました。
  - ・比率に関しては小数点第2位を四捨五入しております。
  - ・建設業に関しては、「売上、受注」項目において「受注」として別掲扱いとしております。

# 1. 業況判断

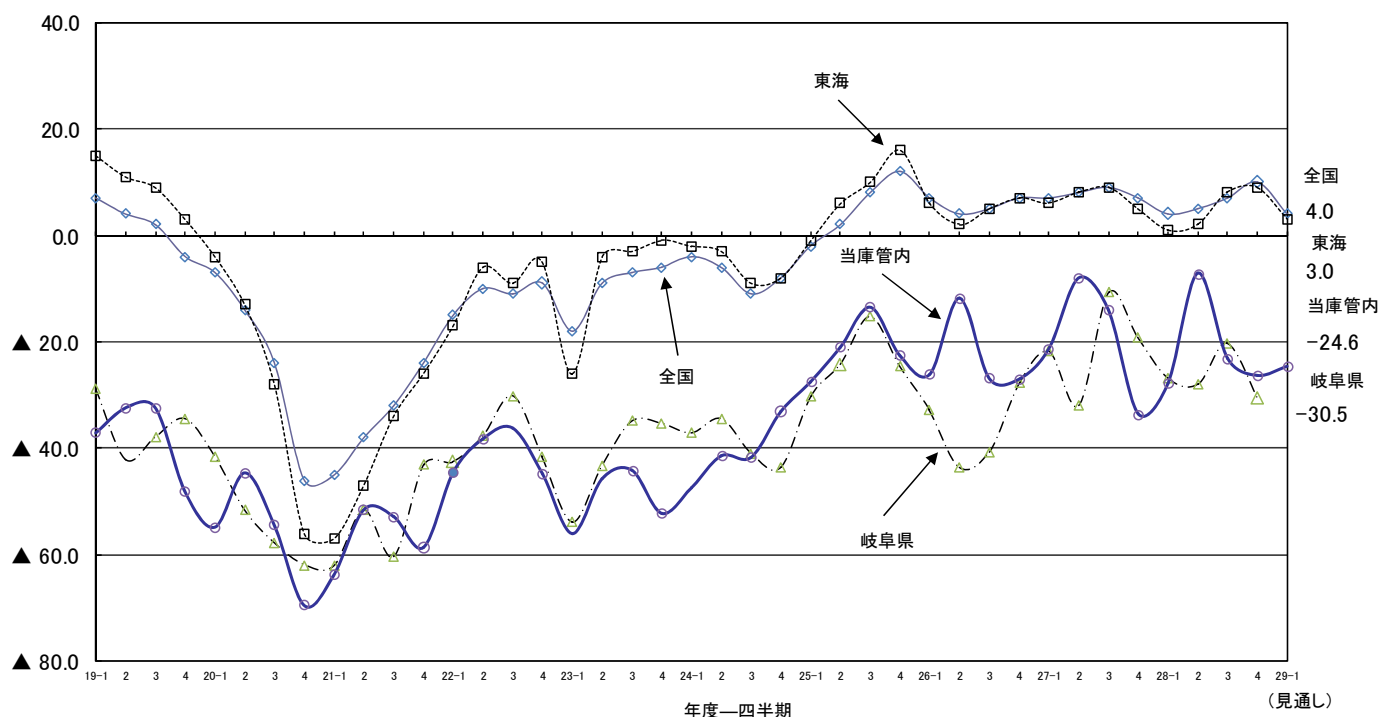
全業種の業況判断D. I. (良い-悪い) は、今期 (平成29年1~3月期) ▲26.3と前期 (平成28年10~12月期) ▲23.1に比べ3.2ポイントの悪化となりました。

業種別では、小売業、不動産業で改善、卸売業、サービス業、建設業で横ばいも、製造業、飲食業、農業で悪化となりました。

来期 (平成29年4~6月期) の業況判断見通しは、▲24.6と今期に比べ1.7ポイントの小幅な改善予想となっています。業種別では、卸売業、飲食業で改善、製造業、小売業、建設業、農業で横ばいも、サービス業、不動産業で悪化予想となっています。

## 業況判断D I (全業種)

(注)「全国」「東海」は日銀短観、「岐阜県」は株式会社日本政策金融公庫岐阜・多治見支店国民生活事業による。



## 業況判断

(%)

業種	H28年10月~12月(前期)				H29年1月~3月(今期)				これから3ヵ月間の見通し			
	良い	良悪なし	悪い	D I	良い	良悪なし	悪い	D I	良い	良悪なし	悪い	D I
製造業	28.6	38.8	32.7	▲4.1	21.6	43.1	35.3	▲13.7	17.6	51.0	31.4	▲13.8
卸売業	23.1	23.1	53.8	▲30.7	23.1	23.1	53.8	▲30.7	23.1	38.5	38.5	▲15.4
小売業	8.3	33.3	58.3	▲50.0	10.4	37.5	52.1	▲41.7	12.5	29.2	58.3	▲45.8
飲食業	11.1	44.4	44.4	▲33.3	0.0	45.5	54.5	▲54.5	27.3	45.5	27.3	0.0
サービス業	25.0	35.0	40.0	▲15.0	23.5	35.3	41.2	▲17.7	17.6	35.3	47.1	▲29.5
建設業	14.3	60.7	25.0	▲10.7	25.9	33.3	40.7	▲14.8	25.9	33.3	40.7	▲14.8
不動産業	20.0	60.0	20.0	0.0	25.0	75.0	0.0	25.0	0.0	100.0	0.0	0.0
農業	0.0	60.0	40.0	▲40.0	0.0	25.0	75.0	▲75.0	0.0	25.0	75.0	▲75.0
全業種	18.1	40.7	41.2	▲23.1	17.7	38.3	44.0	▲26.3	17.7	40.0	42.3	▲24.6

## 2. 売上・受注

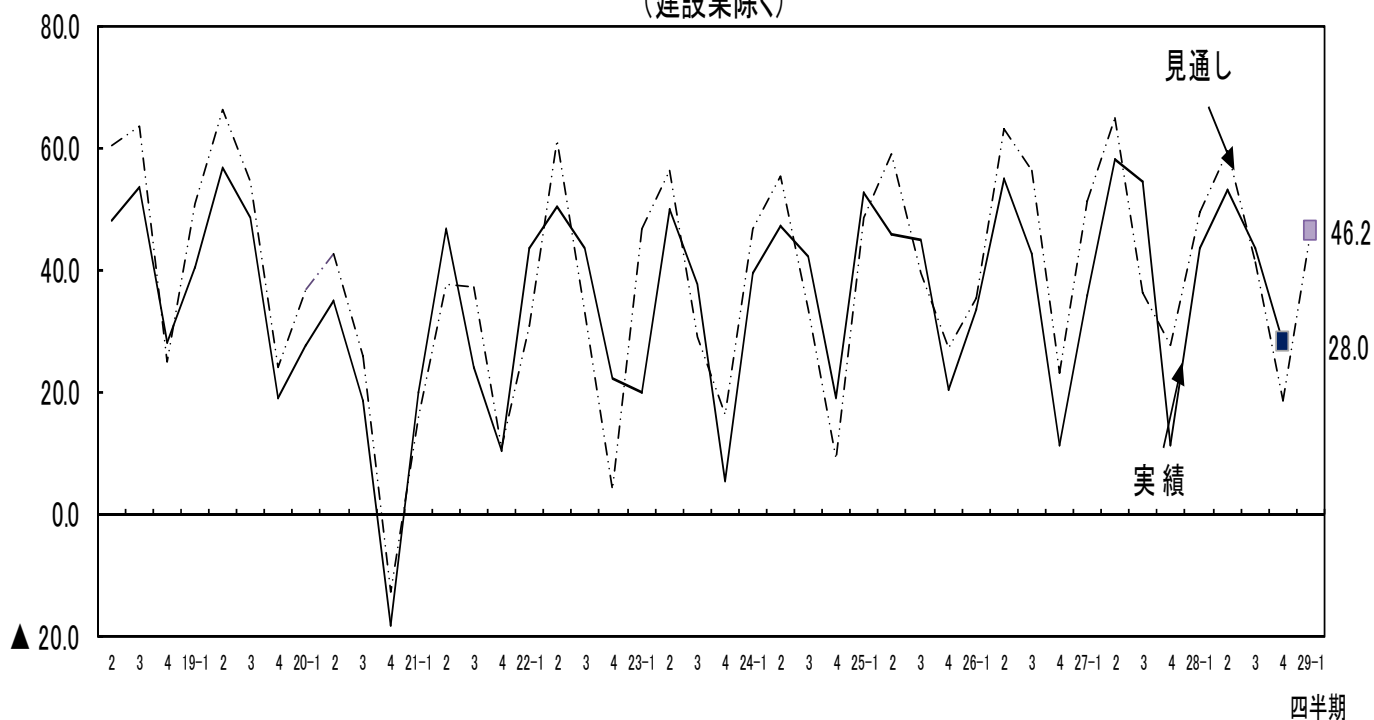
### (1) 売上

建設業を除く売上額判断D. I. (増加-減少)は、今期28.0と前期43.6に比べ▲15.6ポイントの悪化となりました。業種別では、飲食業、サービス業で改善、小売業、不動産業で横ばいも、製造業、卸売業、農業は悪化となりました。

来期の見通しは、製造業、卸売業、飲食業、農業は改善、小売業、不動産業は横ばい、サービス業は悪化予想となっています。

全体での予想売上判断D. I.は46.2と今期に比べ18.2ポイントの改善予想となっています。

売上DI  
(建設業除く)



### 売上

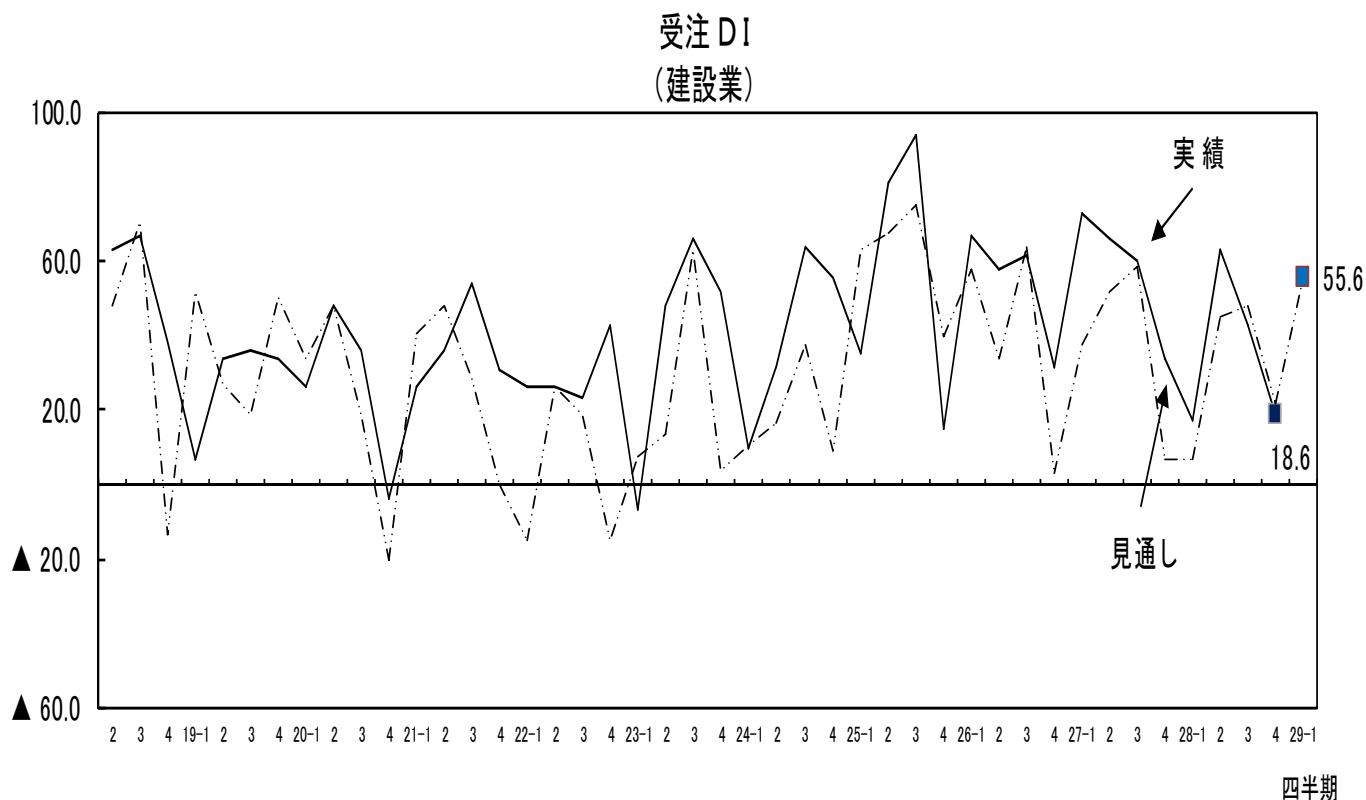
(%)

業種	H28年10月～12月(前期)			H29年1月～3月(今期)			これから3ヵ月間の見通し		
	増加	減少	D I	増加	減少	D I	増加	減少	D I
製造業	77.6	22.4	55.2	52.9	47.1	5.8	72.5	27.5	45.0
卸売業	61.5	38.5	23.0	46.2	53.8	▲7.6	84.6	15.4	69.2
小売業	56.3	43.8	12.5	54.2	45.8	8.4	54.2	45.8	8.4
飲食業	55.6	44.4	11.2	81.8	18.2	63.6	90.9	9.1	81.8
サービス業	60.0	40.0	20.0	70.6	29.4	41.2	58.8	41.2	17.6
不動産業	100.0	0.0	100.0	100.0	0.0	100.0	100.0	0.0	100.0
農業	80.0	20.0	60.0	25.0	75.0	▲50.0	75.0	25.0	50.0
全業種	71.8	28.2	43.6	64.0	36.0	28.0	73.1	26.9	46.2

(2) 受注

建設業（建築工事21先、土木工事12先）の受注高判断D.I.（増加－減少）は、今期18.6と前期42.8に比べ▲24.2ポイントの悪化となりました。

来期の見通しは、土木工事では60.0となり60.0ポイントの大幅な改善、建築工事でも53.0となり23.6ポイントの改善予想となっております。



受注 (％)

業種	H28年10月～12月(前期)			H29年1月～3月(今期)			これから3ヵ月間の見通し		
	増加	減少	D I	増加	減少	D I	増加	減少	D I
建設業	71.4	28.6	42.8	59.3	40.7	18.6	77.8	22.2	55.6

受注(業種別) (％)

業種(大別)	H28年10月～12月(前期)			H29年1月～3月(今期)			これから3ヵ月間の見通し		
	増加	減少	D I	増加	減少	D I	増加	減少	D I
土木工事	75.0	25.0	50.0	50.0	50.0	0.0	80.0	20.0	60.0
建築工事	68.8	31.3	37.5	64.7	35.3	29.4	76.5	23.5	53.0

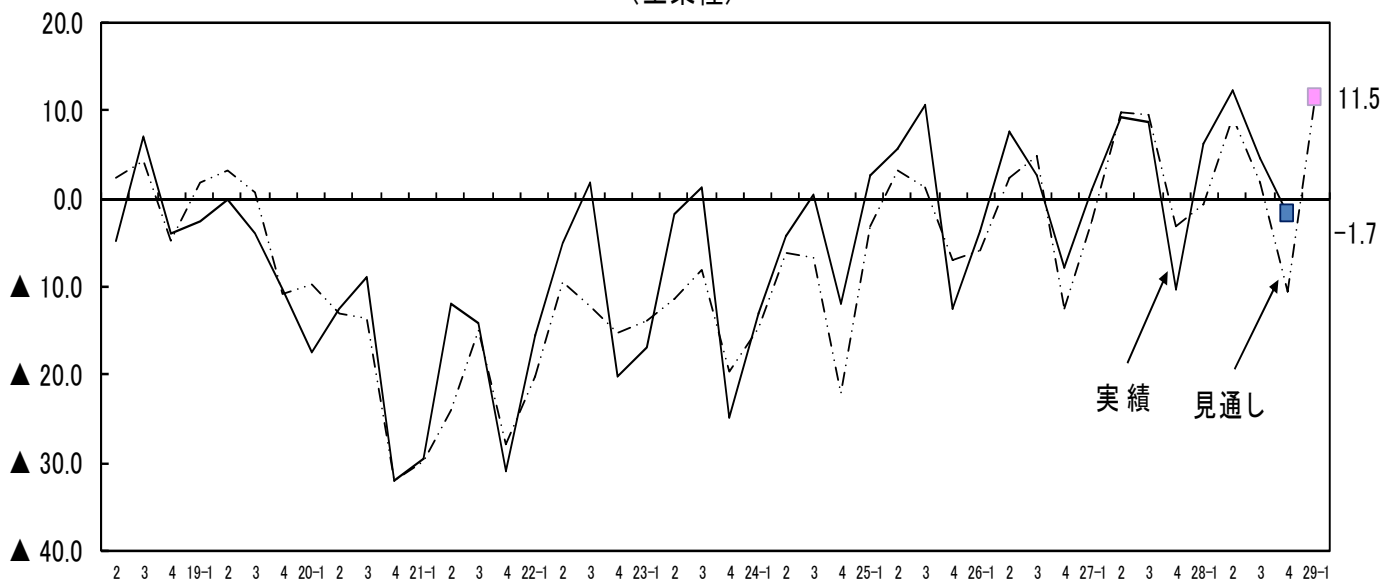
### 3. 採算水準

全業種の採算水準判断D. I. (黒字-赤字) は、今期▲1.7と前期4.5に比べ▲6.2ポイントの悪化となりました。業種別では小売業、不動産業で改善も、製造業、卸売業、飲食業、サービス業、建設業、農業で悪化となりました。

来期の見通しは、製造業、卸売業、飲食業、サービス業、建設業、農業は改善、小売業は横ばい、不動産業は悪化予想となっています。

全業種の予想採算水準判断D. I. は11.5で、今期に比べ13.2ポイントの改善予想となっています。

採算水準DI  
(全業種)



四半期

採算水準

(%)

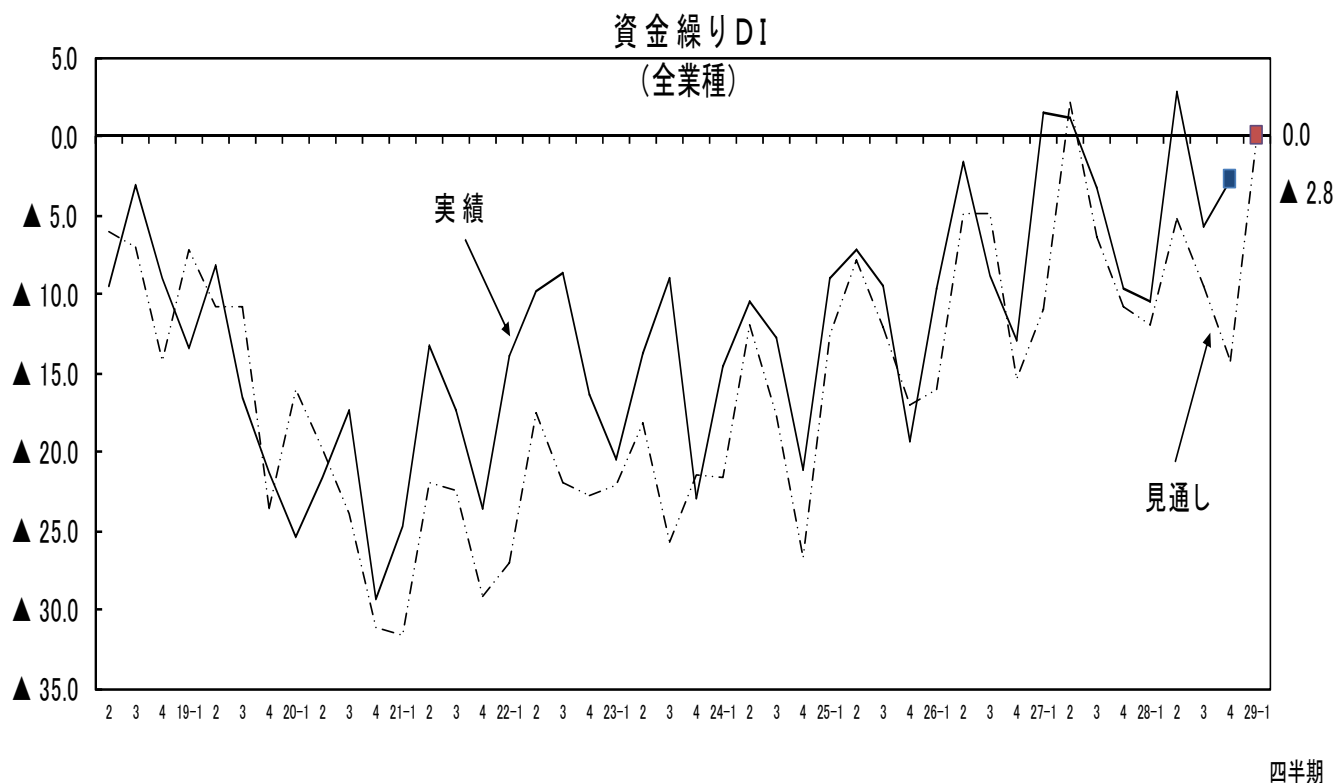
業種	H28年10月～12月(前期)				H29年1月～3月(今期)				これから3ヵ月間の見通し			
	黒字	収支トントン	赤字	D I	黒字	収支トントン	赤字	D I	黒字	収支トントン	赤字	D I
製造業	34.7	59.2	6.1	28.6	29.4	43.1	27.5	1.9	33.3	54.9	11.8	21.5
卸売業	23.1	46.2	30.8	▲7.7	15.4	53.8	30.8	▲15.4	30.8	61.5	7.7	23.1
小売業	20.8	35.4	43.8	▲23.0	29.2	45.8	25.0	4.2	27.1	45.8	27.1	0.0
飲食業	11.1	77.8	11.1	0.0	9.1	72.7	18.2	▲9.1	27.3	63.6	9.1	18.2
サービス業	35.0	40.0	25.0	10.0	23.5	52.9	23.5	0.0	35.3	35.3	29.4	5.9
建設業	32.1	57.1	10.7	21.4	14.8	63.0	22.2	▲7.4	25.9	63.0	11.1	14.8
不動産業	20.0	60.0	20.0	0.0	25.0	75.0	0.0	25.0	0.0	100.0	0.0	0.0
農業	0.0	60.0	40.0	▲40.0	0.0	50.0	50.0	▲50.0	0.0	75.0	25.0	▲25.0
全業種	27.1	50.3	22.6	4.5	23.4	51.4	25.1	▲1.7	28.6	54.3	17.1	11.5

## 4. 資金繰り

全業種の資金繰り判断D. I. (好転-悪化)は、今期▲2.8と前期▲5.7に比べ2.9ポイントの改善となりました。業種別では、卸売業、小売業、サービス業、不動産業は改善、製造業、建設業は横ばい、飲食業、農業は悪化となりました。

来期の見通しは、卸売業、飲食業、建設業は改善、製造業、小売業、サービス業、不動産業、農業は横ばいの予想となっています。

全業種の予想資金繰り判断D. I. は0.0と今期に比べ2.8ポイントの小幅な改善予想となっています。



資金繰り

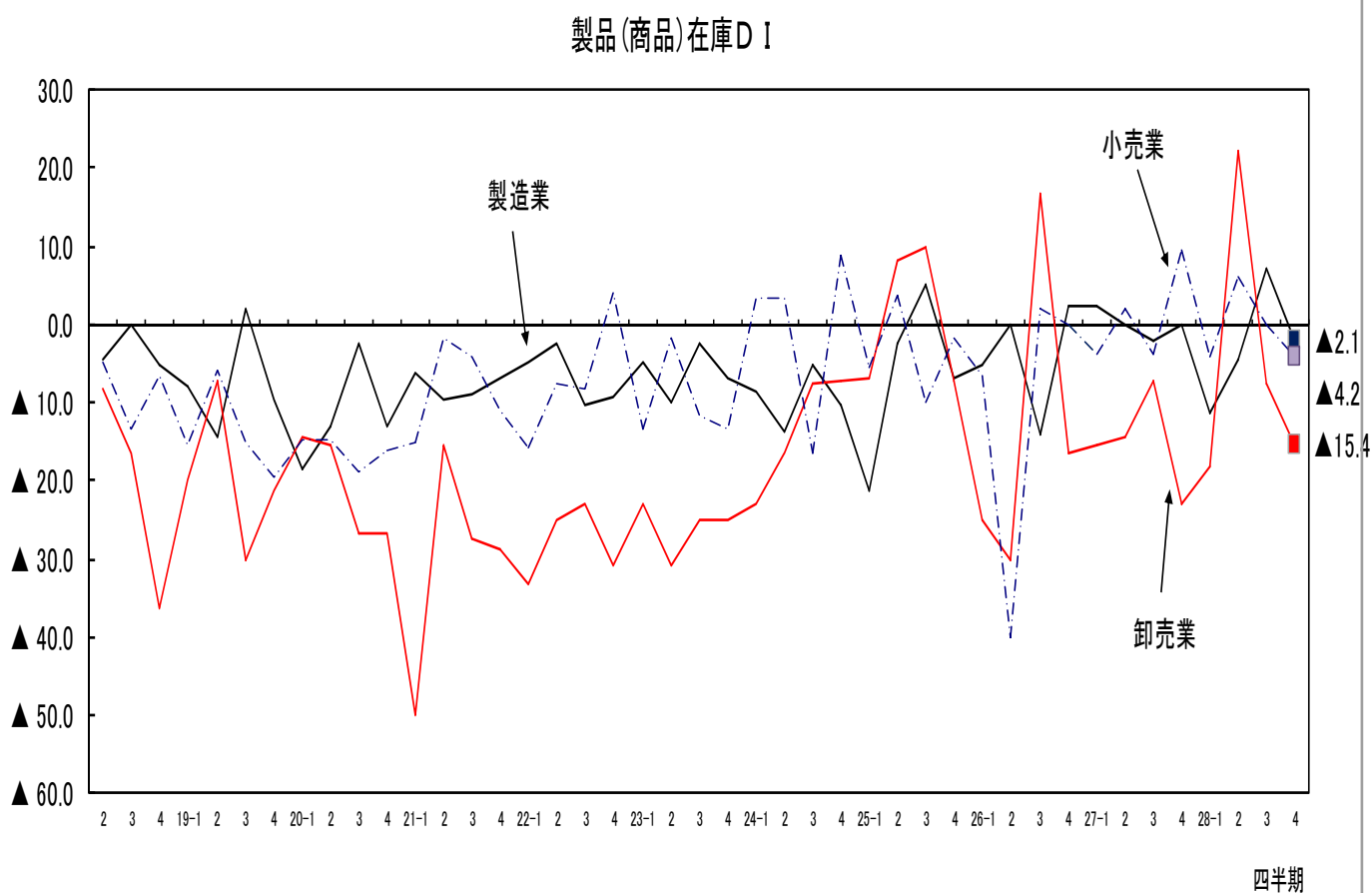
(%)

業種	H28年10月～12月(前期)				H29年1月～3月(今期)				これから3ヵ月間の見通し			
	好転	不変	悪化	D I	好転	不変	悪化	D I	好転	不変	悪化	D I
製造業	14.3	83.7	2.0	12.3	19.6	72.5	7.8	11.8	17.6	74.5	7.8	9.8
卸売業	7.7	61.5	30.8	▲23.1	7.7	76.9	15.4	▲7.7	7.7	84.6	7.7	0.0
小売業	6.3	66.7	27.1	▲20.8	8.3	68.8	22.9	▲14.6	8.3	68.8	22.9	▲14.6
飲食業	0.0	88.9	11.1	▲11.1	0.0	81.8	18.2	▲18.2	9.1	72.7	18.2	▲9.1
サービス業	25.0	50.0	25.0	0.0	11.8	82.4	5.9	5.9	11.8	82.4	5.9	5.9
建設業	7.1	82.1	10.7	▲3.6	18.5	59.3	22.2	▲3.7	22.2	66.7	11.1	11.1
不動産業	0.0	80.0	20.0	▲20.0	0.0	100.0	0.0	0.0	0.0	100.0	0.0	0.0
農業	20.0	60.0	20.0	0.0	0.0	75.0	25.0	▲25.0	0.0	75.0	25.0	▲25.0
全業種	10.7	72.9	16.4	▲5.7	12.6	72.0	15.4	▲2.8	13.1	73.7	13.1	0.0

## 5. 製品(商品)在庫

製品(商品)在庫判断D.I.(不足-過大)は、製造業で▲2.1と前期比9.1ポイント低下、卸売業で▲15.4と前期比7.7ポイント低下、小売業で4.2と前期比4.2ポイント低下となりました。

卸売業は不足感が減少し適正感が増加しましたが、製造業と小売業は不足感が減少し過大感が増加しています。



製品(商品)在庫

(%)

業種	H28年10月～12月(前期)				H29年1月～3月(今期)			
	不足	適正	過大	D I	不足	適正	過大	D I
製造業	18.6	69.8	11.6	7.0	12.8	72.3	14.9	▲2.1
卸売業	23.1	46.2	30.8	▲7.7	15.4	53.8	30.8	▲15.4
小売業	14.9	70.2	14.9	0.0	12.5	70.8	16.7	▲4.2

## 6. 設備投資

設備投資は今期「行った」とする割合は25.1%と前期から6.5ポイント減少。

今期の投資目的としては「車輛」が15件と最も多く、続いて「機械・設備の更改」が13件、「機械・設備の新・増設」が9件、「事業用土地・建物」が4件、「事務機器」が2件の順となっています。

来期に設備投資を「行う」とする割合は20.0%と今期に比べ5.1ポイント減少しています。

### 設備投資

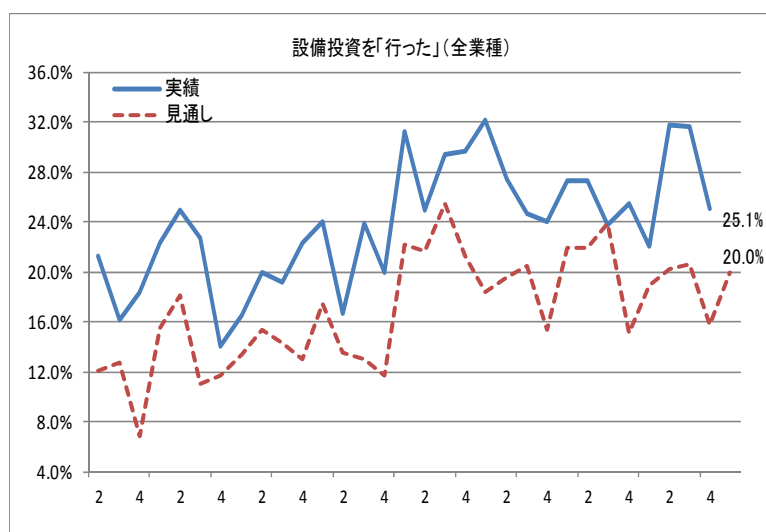
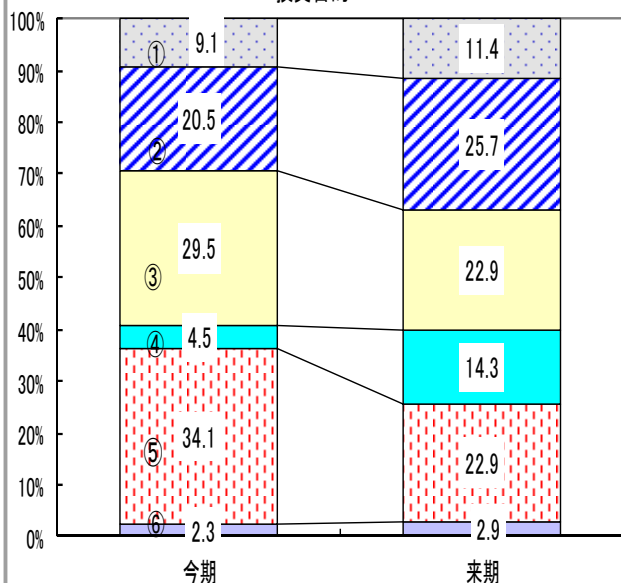
(%)

業種	H28年10月～12月(前期)		H29年1月～3月(今期)		これから3ヵ月間の見通し	
	行った	行わなかった	行った	行わなかった	行う	行わない
製造業	36.7	63.3	27.5	72.5	13.7	86.3
卸売業	23.1	76.9	23.1	76.9	15.4	84.6
小売業	27.1	72.9	22.9	77.1	16.7	83.3
飲食業	11.1	88.9	27.3	72.7	27.3	72.7
サービス業	40.0	60.0	41.2	58.8	35.3	64.7
建設業	35.7	64.3	22.2	77.8	25.9	74.1
不動産業	40.0	60.0	0.0	100.0	0.0	100.0
農業	20.0	80.0	0.0	100.0	50.0	50.0
全業種	31.6	68.4	25.1	74.9	20.0	80.0

### 投資目的

区分	H29年1月～3月(今期)		これから3ヵ月間の見通し	
	件数	割合	件数	割合
① 事業用土地・建物	4	9.1	4	11.4
② 機械・設備の新・増設	9	20.5	9	25.7
③ 機械・設備の更改	13	29.5	8	22.9
④ 事務機器	2	4.5	5	14.3
⑤ 車輛	15	34.1	8	22.9
⑥ その他	1	2.3	1	2.9
合計	44	100.0	35	100.0

### 投資目的





## 7. 経営上の問題点

経営上の問題点として、「売上の停滞・減少」を指摘する回答割合が44.0%と最も多く、次に「人手不足」が20.0%、「利幅縮小」が18.3%、「特に問題なし」が9.7%、「競争激化」が3.4%と続いています。

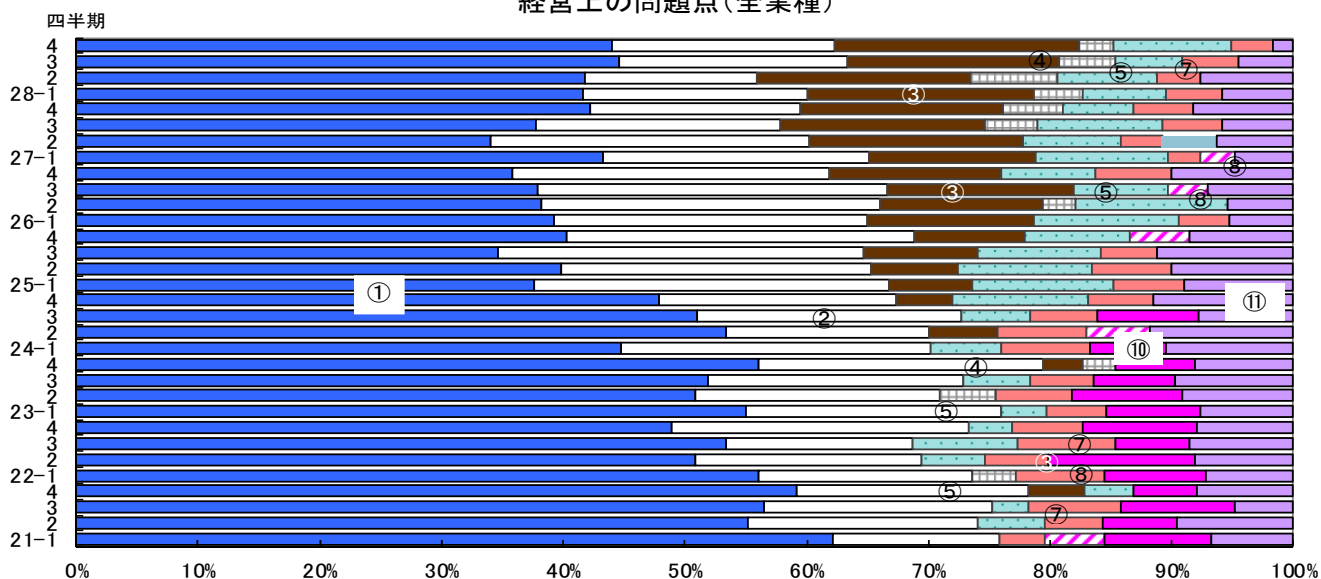
内容としては、1位の「売上の停滞・減少」は前期より0.6ポイント減少、2位の「人手不足」は前期より2.5ポイント増加、3位の「利幅縮小」は前期より0.3ポイント減少となっています。

経営上の問題点

(%)

業種	1位	2位	3位	4位	5位
製造業	売上減少 29.4	人手不足 27.5	利幅縮小 21.6	問題なし 7.8	競争激化 5.9
卸売業	売上減少 69.2	利幅縮小 7.7	人手不足 7.7	競争激化 7.7	問題なし 7.7
小売業	売上減少 56.3	利幅縮小 18.8	人手不足 14.6	設備老朽 4.2	競争激化 4.2
飲食業	売上減少 27.3	利幅縮小 27.3	人手不足 27.3	問題なし 18.2	
サービス業	売上減少 35.3	利幅縮小 23.5	人手不足 23.5	問題なし 11.8	設備老朽 5.9
建設業	売上減少 51.9	人手不足 18.5	問題なし 18.5	利幅縮小 11.1	
不動産業	問題なし 50.0	売上減少 25.0	事業承継 25.0		
農業	売上減少 50.0	利幅縮小 25.0	人手不足 25.0		
全業種	売上減少 44.0	人手不足 20.0	利幅縮小 18.3	問題なし 9.7	競争激化 3.4

経営上の問題点(全業種)



①売上の停滞・減少	②利幅の縮小	③人手不足	④設備の狭小・老朽化
⑤特に問題なし	⑥工賃の値下要請	⑦販売競争激化	⑧販売価格不安定
⑨事業承継	⑩その他	⑪6位以下	

区分	25-3	4	26-1	2	3	4	27-1	27-1	3	4	28-1	2	3	4
売上の停滞・減少	34.7	40.3	39.3	38.2	37.9	35.9	43.2	34.1	37.8	42.2	41.6	41.8	44.6	44.0
利幅の縮小	30.0	28.5	25.6	28.0	28.6	26.0	21.9	26.1	20.0	17.3	18.5	14.1	18.6	18.3
人手不足	9.4	9.1	13.7	13.4	15.4	14.1	13.7	17.6	16.8	16.8	18.5	17.6	17.5	20.0
特に問題なし	10.0	8.6	11.9	12.4	7.7	7.8	10.9	8.0	10.3	5.9	6.9	8.2	5.6	9.7
販売価格の不安定	-	4.8	-	-	3.3	-	-	-	-	-	-	-	-	-
設備の狭小・老朽化	-	-	-	2.7	-	-	2.7	-	-	4.9	-	7.1	4.5	-
販売競争激化	4.7	-	4.2	-	-	6.3	-	-	4.9	-	4.6	-	-	3.4
事業承継	-	-	-	-	-	-	-	4.5	-	-	-	-	-	-
工賃の値下要請	-	-	-	-	-	-	-	-	-	-	-	-	-	-
その他	-	-	-	-	-	-	-	-	-	-	-	-	-	-

※「-」は6位以下を示しています。

## 8. 業況の回復時期

業況の回復時期は、「平成29年7月～9月」が13.1%と最も多く、次いで「平成29年4月～6月」、「平成29年10月～12月」、「平成30年1月～6月」の順となっています。

また、「わからない」との回答が67.4%と大半を占め、依然として景気の先行き不透明感が強い結果となりました。

### 業況の回復時期

(先、%)

業種	回答企業数	すでに回復	平成29年 4月～6月	7月～9月	10月～12月	平成30年 1月～6月	7月以降	わからない
製造業	51	7.8	7.8	3.9	9.8	5.9	0.0	64.7
卸売業	13	0.0	0.0	23.1	7.7	0.0	7.7	61.5
小売業	48	0.0	2.1	10.4	2.1	6.3	0.0	79.2
飲食業	11	0.0	18.2	27.3	0.0	9.1	0.0	45.5
サービス業	17	0.0	5.9	17.6	0.0	0.0	5.9	70.6
建設業	27	11.1	3.7	25.9	3.7	3.7	0.0	51.9
不動産業	4	0.0	0.0	0.0	0.0	0.0	0.0	100.0
農業	4	0.0	0.0	0.0	0.0	0.0	0.0	100.0
全業種	175	4.0	5.1	13.1	4.6	4.6	1.1	67.4

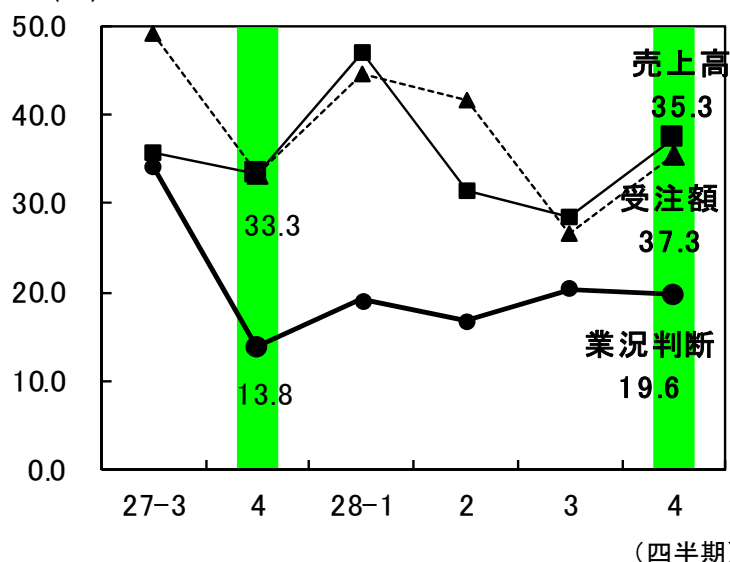
## 補足調査

製造業、小売業について「売上高」「受注額」「業況判断」の前年同期(第4四半期)との比較調査を每期実施しております。

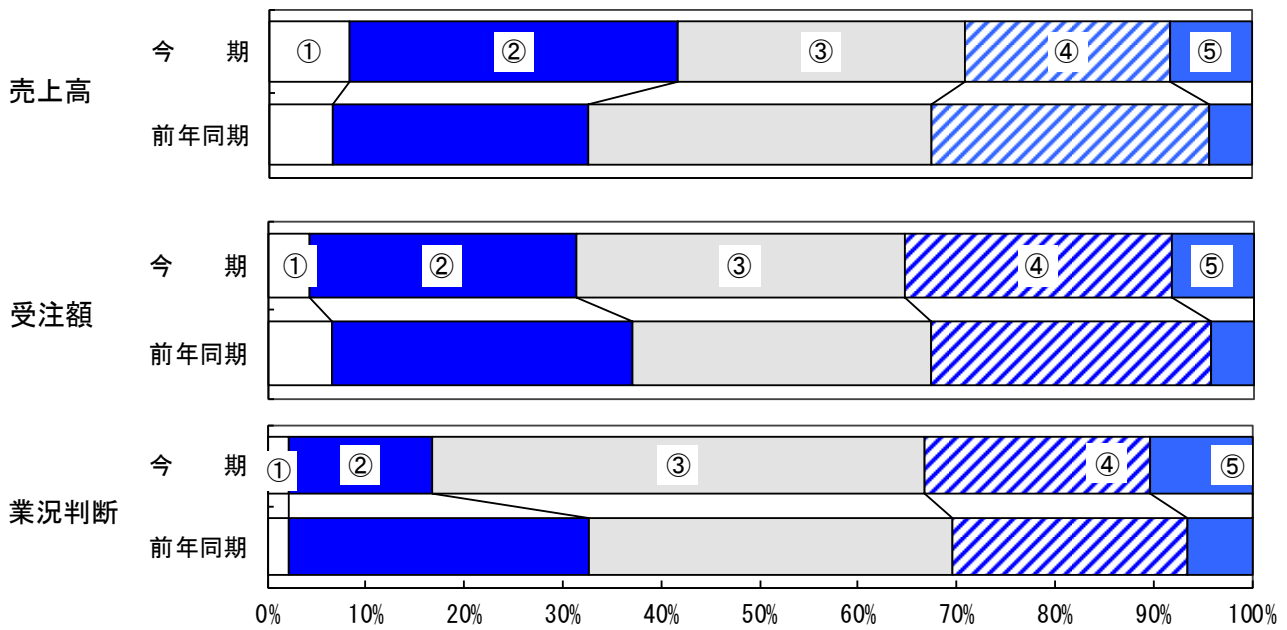
### <製造業>

製造業の「売上高」では、前年同期(回答数51先)は“増加”“やや増加”の回答が33.3%だったのに対し、今期(回答数51先)は35.3%と2.0ポイント増加、「受注額」では同様33.3%だったのに対し、37.3%と4.0ポイント増加となっています。「業況判断」では前年同期は“かなり良い”“やや良い”が13.8%だったのに対して、今期は19.6%と5.8ポイント改善しています。

(%)



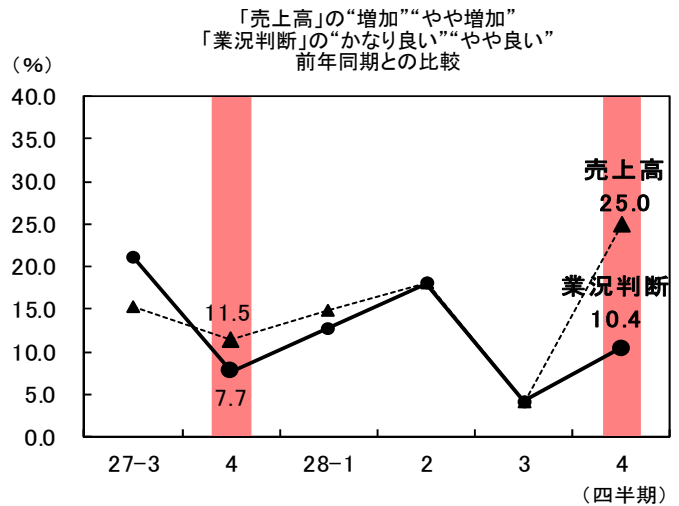
区分	売上高		受注額		区分	業況判断							
	28年1～3月	29年1～3月	28年1～3月	29年1～3月		28年1～3月	29年1～3月						
①増加	4	7.8	3	5.9	5	9.8	3	5.9	①かなり良い	1	2.0	1	2.0
②やや増加	13	25.5	15	29.4	12	23.5	16	31.4	②やや良い	6	11.8	9	17.6
③変らず	20	39.2	17	33.3	19	37.3	19	37.3	③良くも悪くもない	25	49.0	25	49.0
④やや減少	9	17.6	14	27.5	12	23.5	12	23.5	④やや悪い	16	31.4	13	25.5
⑤減少	5	9.8	2	3.9	3	5.9	1	2.0	⑤かなり悪い	3	5.9	3	5.9
合計	51	100.0	51	100.0	51	100.0	51	100.0	合計	51	100.0	51	100.0



<小売業>

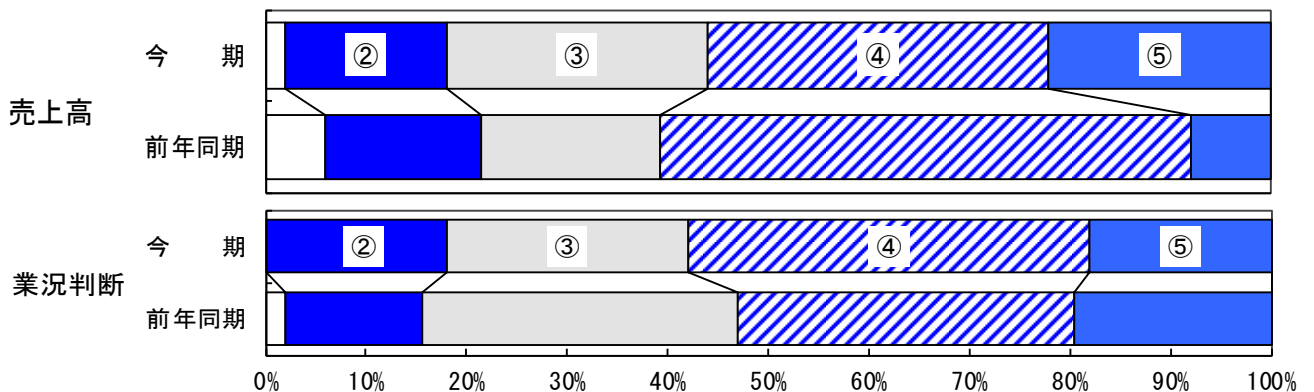
小売業の「売上高」では前年同期（回答数52先）は“増加”“やや増加”の割合が11.5%だったのに対し、今期（回答数48先）は25.0%と13.5ポイント増加となっています。

「業況判断」では、前年同期は“かなり良い”“やや良い”の割合が7.7%だったのに対し、今期は10.4%と2.7ポイント改善しています。



(先、%)

区分	売上高				区分	業況判断			
	28年1~3月		29年1~3月			28年1~3月		29年1~3月	
① 増加	0	0.0	2	4.2	① かなり良い	0	0.0	0	0.0
② やや増加	6	11.5	10	20.8	② やや良い	4	7.7	5	10.4
③ 変らず	11	21.2	12	25.0	③ 良くも悪くもない	10	19.2	17	35.4
④ やや減少	28	53.8	18	37.5	④ やや悪い	25	48.1	17	35.4
⑤ 減少	7	13.5	6	12.5	⑤ かなり悪い	13	25.0	9	18.8
合計	52	100.0	48	100.0	合計	52	100.0	48	100.0



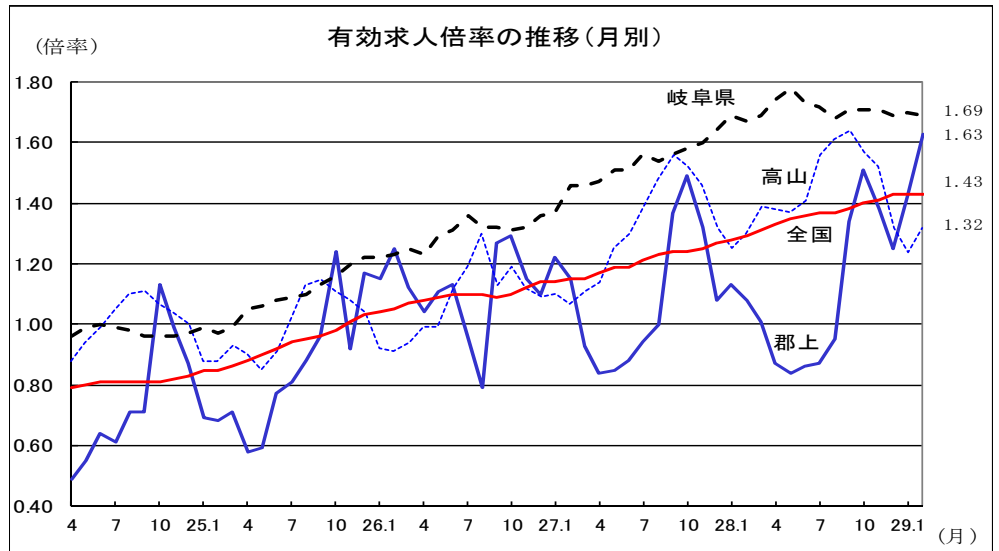
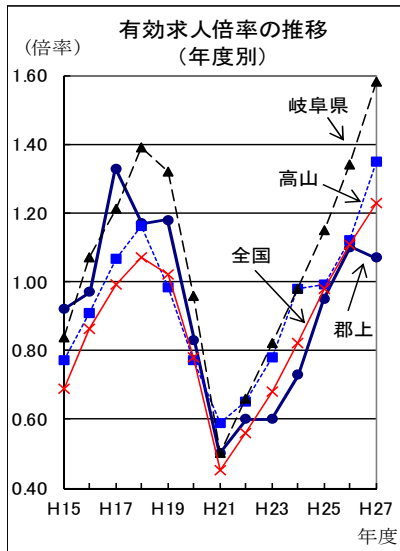
## 有効求人倍率について

関公共職業安定所岐阜八幡出張所(郡上市)、高山公共職業安定所のご協力を得て、有効求人倍率(学卒を除きパートを含む)を掲載いたしております。

岐阜八幡管内の平成29年2月の有効求人倍率は、1.63倍で前月比0.21ポイント上昇、前年同月比では0.55ポイント上昇となりました。また、新規求人数は265人で前年同月比25人増加となりました。高山管内の平成29年2月の同倍率は1.32倍で前月比0.08ポイント上昇、前年同月比では0.02ポイント上昇となりました。新規求人数は1,278人で前年同月比100人増加となりました。

また、全国および岐阜県の平成29年2月の有効求人倍率は、全国は前月比同率、前年同月比で0.14ポイント上昇の1.43倍、岐阜県は前月比0.01ポイント低下、前年同月比で0.02ポイント上昇の1.69倍となりました。

$$\text{有効求人倍率} = \frac{\text{月間有効求人数}}{\text{月間有効求職者数}} \quad (\text{資料提供: 関公共職業安定所岐阜八幡出張所、高山公共職業安定所})$$



### 年度別有効求人倍率

区分	H17年度	H18年度	H19年度	H20年度	H21年度	H22年度	H23年度	H24年度	H25年度	H26年度	H27年度
郡上	1.33	1.17	1.18	0.83	0.50	0.60	0.59	0.73	0.95	1.10	1.07
高山	1.07	1.16	0.98	0.77	0.59	0.66	0.78	0.98	0.99	1.12	1.35
岐阜県	1.21	1.39	1.32	0.96	0.50	0.66	0.82	0.98	1.15	1.34	1.58
全国	0.99	1.07	1.02	0.78	0.45	0.56	0.68	0.82	0.98	1.11	1.23

### 有効求人倍率

区分	26.4	5	6	7	8	9	10	11	12	27.1	2	3
郡上	1.04	1.11	1.13	0.95	0.79	1.27	1.29	1.15	1.10	1.22	1.15	0.93
高山	0.99	0.99	1.12	1.19	1.30	1.13	1.19	1.12	1.09	1.10	1.07	1.11
岐阜県	1.23	1.29	1.31	1.36	1.32	1.32	1.31	1.32	1.36	1.37	1.46	1.46
全国	1.08	1.09	1.1	1.10	1.10	1.09	1.10	1.12	1.14	1.14	1.15	1.15

区分	27.4	5	6	7	8	9	10	11	12	28.1	2	3
郡上	0.84	0.85	0.88	0.94	1.00	1.37	1.49	1.32	1.08	1.13	1.08	1.01
高山	1.14	1.25	1.30	1.39	1.48	1.56	1.52	1.46	1.32	1.25	1.30	1.39
岐阜県	1.47	1.51	1.51	1.56	1.54	1.56	1.58	1.56	1.64	1.69	1.67	1.69
全国	1.17	1.19	1.19	1.21	1.23	1.24	1.24	1.25	1.27	1.28	1.29	1.31

区分	28.4	5	6	7	8	9	10	11	12	29.1	2
郡上	0.87	0.84	0.86	0.87	0.95	1.34	1.51	1.38	1.25	1.42	1.63
高山	1.38	1.37	1.41	1.56	1.61	1.64	1.57	1.52	1.32	1.24	1.32
岐阜県	1.74	1.78	1.73	1.72	1.68	1.71	1.71	1.71	1.69	1.70	1.69
全国	1.33	1.35	1.36	1.37	1.37	1.38	1.40	1.41	1.43	1.43	1.43